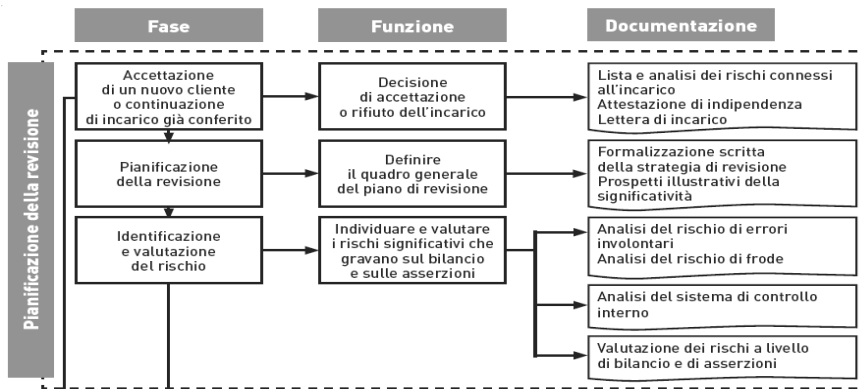


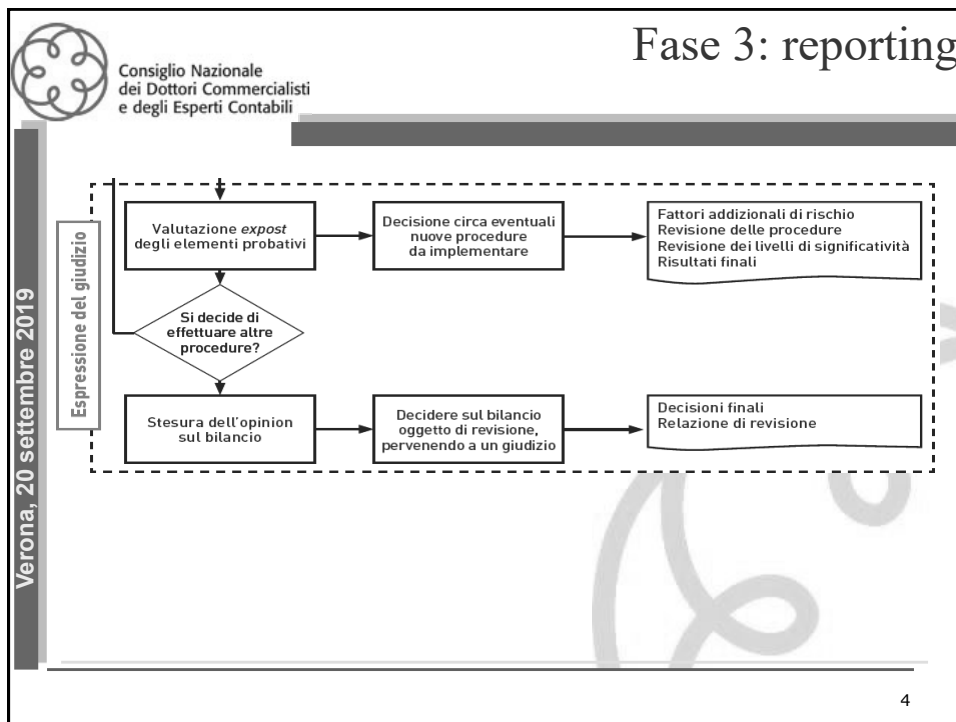
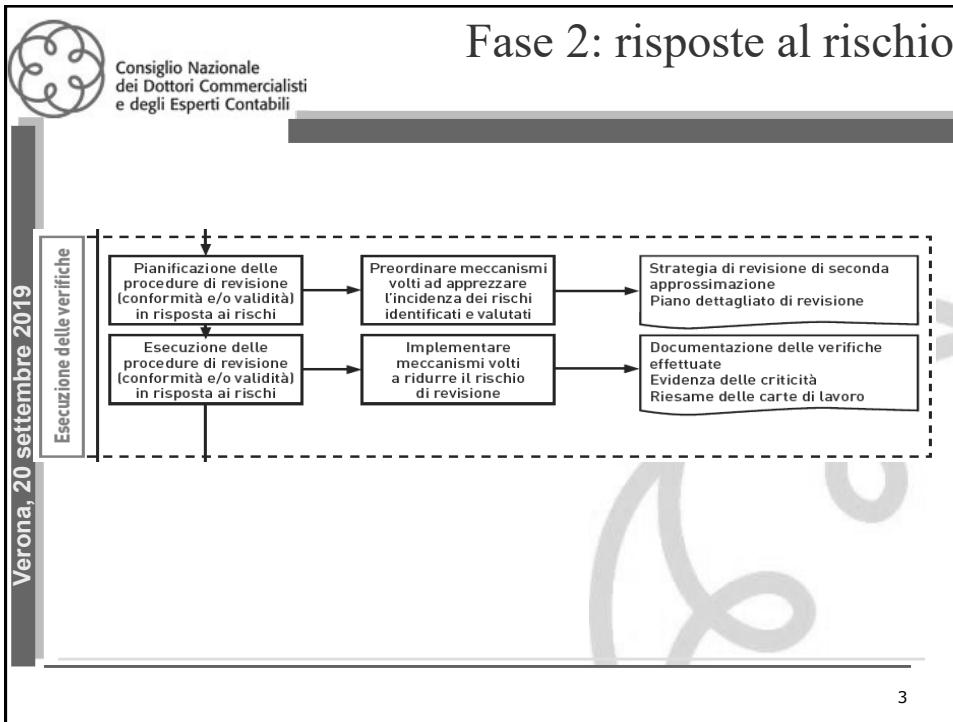


# PROCESSO DI REVISIONE (ISA ITALIA 200)



## Fase 1: valutazione del rischio



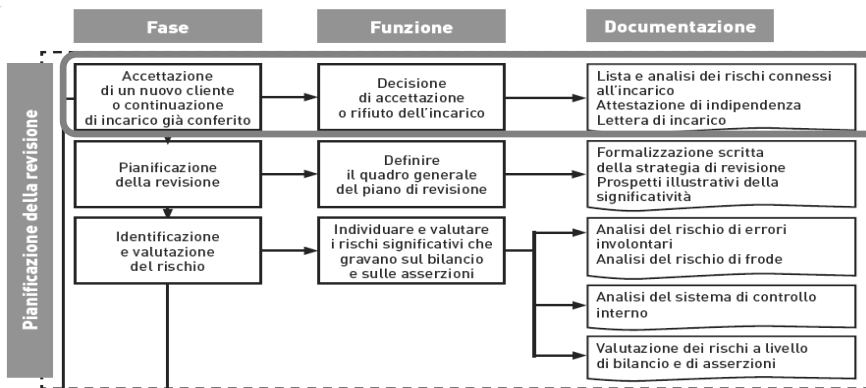




# ACCETTAZIONE DELL'INCARICO (ISA ITALIA 210 – ISQC 1)



## Dove siamo?





## Art. 10-bis D.Lgs. 39/2010

Verona, 20 settembre 2019

1. Il revisore legale ..., prima di accettare o proseguire un incarico di revisione legale, deve valutare e documentare:

- il possesso dei requisiti di indipendenza ed obiettività di cui all'articolo 10 e, ove applicabile, all'articolo 17;
- l'eventuale presenza di rischi per la sua indipendenza e, nel caso, se siano state adottate idonee misure per mitigarli;
- la disponibilità di personale professionale competente, tempo e risorse necessari per svolgere in modo adeguato l'incarico di revisione...



7



## ISQC 1

Verona, 20 settembre 2019

Il revisore deve stabilire direttive e procedure per l'accettazione ed il mantenimento del rapporto con il cliente e dei singoli incarichi per porre in essere o mantenere unicamente rapporti e gli incarichi per i quali:

- disponga delle competenze per svolgere l'incarico e abbia la possibilità di svolgerlo, inclusi la disponibilità di tempo e di risorse;
- sia in grado di rispettare i principi etici applicabili;
- abbia considerato l'integrità del cliente e non disponga di informazioni che possano indurlo a concludere che il cliente manchi di integrità.



8



# ISA Italia 220

Verona, 20 settembre 2019

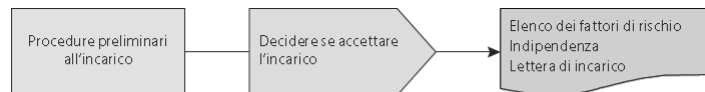
Il responsabile dell'incarico deve assicurarsi che siano state seguite procedure appropriate per l'accettazione ed il mantenimento dei rapporti con il cliente e dell'incarico di revisione, e deve stabilire se le conclusioni raggiunte a tale riguardo siano appropriate

- stabilendo se siano presenti le condizioni indispensabili per una revisione contabile;
- confermando che vi sia una comprensione comune dei termini dell'incarico di revisione, tra il revisore e la direzione e, ove appropriato, i responsabili delle attività di governance.

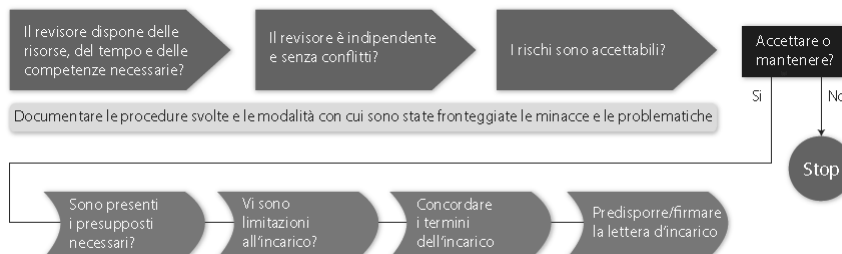


# Processo di accettazione

Verona, 20 settembre 2019



## Procedura di accettazione/mantenimento di un incarico di revisione





## Analisi preliminare del rischio

Verona, 20 settembre 2019



11



## Contratto di revisione

Verona, 20 settembre 2019

**D.M. 28 dicembre 2012, n. 261**

Il contratto di revisione è « ... il contratto stipulato tra la società e il revisore legale o la società di revisione legale avente ad oggetto l'incarico di revisione legale dei conti ...»



12

Verona, 20 settembre 2019

Consiglio Nazionale  
dei Dottori Commercialisti  
e degli Esperti Contabili

# Condizioni dell'incarico

Condizioni indispensabili

Quadro normativo finanziario da applicare al bilancio accettabile

Riconoscimento da parte della direzione delle proprie responsabilità

13

Verona, 20 settembre 2019

Consiglio Nazionale  
dei Dottori Commercialisti  
e degli Esperti Contabili

# Condizioni dell'incarico

**ISA Italia 210, §6**

Il revisore nello stabilire se siano presenti le condizioni indispensabili per una revisione contabile deve valutare e il quadro normativo sull'informazione finanziaria sia accettabile. Il revisore analizzerà una serie di fattori quali:

- ❑ natura dell'impresa (produttiva; commerciale; di servizi, ecc.);
- ❑ stakeholders di riferimento;
- ❑ struttura del bilancio;
- ❑ quadro normativo e regolamentare dell'informazione finanziaria.



14



## Condizioni dell'incarico

Verona, 20 settembre 2019

Il revisore deve valutare se la direzione aziendale riconosca e comprenda le proprie responsabilità per

- ❑ la redazione del bilancio in conformità al quadro normativo applicabile;
- ❑ il mantenimento della parte del sistema di controllo interno ritenuta necessaria per evitare errori significativi in bilancio dovuti a frodi o errori;
- ❑ fornire al revisore tutti gli strumenti e le facilitazioni tese ad effettuare i controlli di sua pertinenza (accesso a documenti, libri, registri, beni, colloqui, ecc.).



## Lettera di incarico

Verona, 20 settembre 2019

### ISA Italia 210, §9-10

Il revisore predisporre una lettera di incarico che identifica con chiarezza:

- obiettivo e portata della revisione contabile;
- responsabilità del revisore;
- responsabilità della direzione;
- quadro normativo sull'informazione finanziaria applicabile;
- forma e contenuto della relazione di revisione;
- corrispettivi previsti.







## Lettera di incarico

Verona, 20 settembre 2019

In caso di sindaci-revisori?

Nel corso della riunione preliminare i candidati sindaci-revisori devono definire i termini dell'incarico ed elaborare, di comune accordo, i contenuti della lettera d'incarico provvedendo a sottoscriverla e inoltrarla alla società prima dell'assemblea dei soci avente ad oggetto la nomina del C.S.

Insieme alla lettera di incarico i candidati potranno trasmettere anche la dichiarazione di trasparenza ex art. 2400, comma 4, c.c.



## Compensi

Verona, 20 settembre 2019

### Art. 10, comma 9, D.Lgs. 39/2010

Il corrispettivo per l'incarico di revisione legale non può essere subordinato ad alcuna condizione, non può essere stabilito in funzione dei risultati della revisione, né può dipendere in alcun modo dalla prestazione di servizi diversi dalla revisione alla società che conferisce l'incarico, alle sue controllate e controllanti, da parte del revisore legale o della società di revisione legale o della loro rete.





### Art. 10-quater, comma 6, D.Lgs. 39/2010

Il revisore legale ... deve mantenere una registrazione relativa a ogni cliente sottoposto a revisione, contenente la denominazione sociale, l'indirizzo e il luogo di attività' del cliente ... i corrispettivi per la revisione legale e i corrispettivi per eventuali ulteriori servizi, distinti per ogni esercizio finanziario.



### Art. 10, comma 10, D.Lgs. 39/2010

Il corrispettivo per l'incarico di revisione legale è determinato in modo da garantire la qualità e l'affidabilità dei lavori.

### Art. 10, comma 10, D.Lgs. 39/2010

I soggetti incaricati della revisione legale determinano le risorse professionali e le ore da impiegare nell'incarico avendo riguardo a:







## Art. 20, comma 13, D.Lgs. 39/2010

Il controllo della qualità ... include una valutazione ... della quantità e qualità delle risorse impiegate, dei corrispettivi per la revisione



## Art. 21, comma 8, D.Lgs. 39/2010

Per le funzioni il cui costo varia in relazione alla complessità dell'attività svolta dall'iscritto nel Registro il contributo è commisurato all'ammontare dei ricavi e dei corrispettivi realizzati dagli iscritti



- fase a): stima delle ore-base in funzione della media aritmetica semplice di attivo e ricavi delle vendite e delle prestazioni e associazione di un numero di ore standard;

Fabbisogno ore in base alla media semplice dei parametri									
Fascia media semplice dei parametri (min euro) Da ...	1	2.000.000	5.000.000	7.000.000	10.000.000	15.000.000	20.000.000	30.000.000	40.000.000
a ...	2.000.000	5.000.000	7.000.000	10.000.000	15.000.000	20.000.000	30.000.000	40.000.000	50.000.000
Numero ore stimate	80	130	160	180	220	250	310	360	400

- fase b.1): rischiosità generica di settore: coefficiente incrementativo del 10% per le società che realizzano produzioni su commessa; coefficiente decrementativo del 50% per le società immobiliari; coefficiente decrementativo del 15% per le società commerciali, di servizi e simili;
- fase b.2): rischiosità specifica di azienda, basata sulla valutazione preliminare del rischio incarico: nessun coefficiente correttivo, quando il rischio è valutato "Basso"; coefficiente incrementativo del 20% quando il rischio è valutato "Moderato"; coefficiente incrementativo del 40% quando il rischio è valutato "Alto".

Fonte: CNDCEC, Approccio metodologico alla revisione legale affidata al collegio sindacale nelle imprese di minori dimensioni



I principali temi da condividere comprendono i seguenti aspetti organizzativi:

- approccio metodologico di valutazione dei rischi;
- modalità di redazione e custodia delle carte di lavoro nel corso dell'incarico e al termine dello stesso;
- modalità di riesame ed approvazione delle carte di lavoro;
- criteri di determinazione e ripartizione dei corrispettivi;
- gestione di eventuali disaccordi;
- gestione di eventuali ipotesi di decadenza, morte o dimissioni di un sindaco effettivo e subentro di un sindaco supplente o di un nuovo sindaco.

